

**Monitorimi i standardeve  
të infrastrukturës fizike të kopshteve  
në Pogradec, Sarandë dhe Delvinë**



## MONITORIMI I STANDARDEVE TË INFRASTUKTURËS FIZIKE TË KOPSHTEVE NË POGRADEC, SARANDË DHE DELVINË

Faza e dytë e implementimit

Nëntor 2018

Ky raport u realizua nga shoqata "Together for Life", "AJMMI" dhe Egnatia në kuadër të projektit "Rrjeti Lëviz për Kopshtin Tim", i mbështetur nga LëvizAlbania.

Opinionet, gjetjet, konkluzionet dhe rekomandimet e shprehura në këtë botim janë të autorëve dhe nuk reflektojnë domosdoshmërisht ato të LëvizAlbania apo të shoqatave "Together for Life", AJMMI dhe Egnatia.

Këto publikime nuk mund të përdoren për arsye komerciale pa miratimin me shkrim nga LëvizAlbania dhe shoqata "Together for Life".



## FALËNDERIME

Raporti i monitorimit të standardeve fizike të kopshteve të Shqipërisë u realizua në kuadër të vitit të dytë të implementimit të projektit “Lëviz për Kopshtin tim”, i cili u zbatua nga shoqata “Together for Life”. Ky projekt mori shkas nga nevojat e ngutshme të qytetarëve për më tepër kopshte dhe respektim të standardeve në kopshtet ekzistuese.

Monitorimi i kryer nga shoqata “Together for Life” bazohet në “Standardet e Projektimit të Kopshteve”, të hartuara nga Ministria e Zhvillimit Urban, si dhe në standardet aktuale mbi të cilat vepron Inspektorati Kombëtar i Arsimit Parauniversitar.

Shoqata “Together for Life” dëshiron të falënderojë gjithë stafet e kopshteve të Tiranës lidhur me dashamirësinë e shprehur dhe gatishmërinë e treguar në kohën e monitorimit të kopshteve.

Gjithashtu, një falënderim i madh shkon për Ministrinë e Arsimit dhe Bashkinë e Tiranës, për gatishmërinë e treguar në kryerjen e këtij studimi, i cili synon që të shërbejë si një pasqyrë e situatës aktuale të kopshteve në Tiranë, në mënyrë që si instancat shtetërore, ashtu edhe donatorët privatë, të mund të kontribuojnë së bashku në një përmirësim të gjendjes së kopshteve për të gjithë fëmijët e Tiranës.

Shoqata “Together for Life” shpreh falënderime për të gjithë pjesëmarrësit në këtë monitorim, për përkushtimin dhe seriozitetin e treguar prej tyre në çdo fazë të monitorimit për realizimin e këtij raporti<sup>1</sup>.

---

<sup>1</sup> Projekt-aktet për vitin 2016 sipas Ministrisë së Zhvillimit Urban: [http://ëëë.zhvillimiurban.gov.al/files/neës\\_files/Standartet](http://ëëë.zhvillimiurban.gov.al/files/neës_files/Standartet)

## **Lista e stafit që u përfshi në raport**

### **Grupi i monitoruesve:**

- Monitoruesit nga shoqata Egnatia, për qytetin e Pogradecit:

Agim Blloshmi,

Ediola Tereziu

- Monitoruesit nga shoqata Ajmi, për qytetin e Sarandës dhe Delvinës:

Shkëlqim Hajno,

Vasilika Ifandi,

Vanesa Koka,

Anxhela Lushkaj

## Përmbajtja

1. MONITORIMI FIZIK I KOPSHTEVE TË SHQIPËRISE .....	8
1.1 Metodologjia e monitorimit fizik të kopshteve .....	8
1.2.1 Gjeneralitete: Të dhëna të përgjithshme .....	12
1.2.2 Hapësirat e brendshme.....	15
1.2.3 Lehtësira.....	22
1.2.4 Hapësira e jashtme .....	23
1.2.5 Siguria .....	25
1.2.6 Higjiena .....	27
1.3 Konkluzione dhe Rekomandime .....	29

## **HYRJE**

Në përputhje me misionin e shoqatës “Together for Life”, ky monitorim u krye për të kuptuar situatën në të cilën ndodhen kopshtet e fëmijëve në qytetet Pogradec, Delvinë dhe Sarandë. Ky është një monitorim i shoqërisë civile, i pavarur dhe me qëllim përmirësimin e kushteve aktuale, duke bërë një prezantim të drejtë të gjendjes reale. Produkti final i këtij studimi është një vlerë e shtuar për të gjithë grupet e interesit.

Në këtë fazë të dytë është kryer monitorimi fizik i ambienteve të kopshteve në rrethet Pogradec, Delvinë dhe Sarandë, prej të cilave janë nxjerrë konkluzionet dhe rekomandime të cilat synojnë përmirësimin e gjendjes së evidentuar.

Përgjatë materialit lexuesit do të njihen me metodologjinë dhe kriteret e përdorura për vlerësimin e kushteve fizike të kopshteve. Detajohen edhe hapat në të cilat ka kaluar procesi i monitorimit dhe mënyra e mbledhjes së informacionit.

Për çdo të dhënë të përpunuar, prej të cilave janë nxjerrë konkluzionet e studimit, grupi monitorues ka mbajtur evidencat përkatëse. Përgjatë materialit prezantohen 5 fushat e kushteve fizike të cilat i janë nënshtruar monitorimit në të gjitha kopshtet.

Në pjesën e fundit jepen edhe një përmbledhje e një diskutimeve të realizuar me prindër dhe aktorë të tjerë të rëndësishëm në çështjet e kopshteve.

KAPITULLI 1

MONITORIMI FIZIK I KOPSHTeve

---

# 1. MONITORIMI FIZIK I KOPSHTEVE TË SHQIPËRISE

Procesi i monitorimit fizik ka synuar të hedhë dritë mbi kushtet në të cilat fëmijët parashkollorë kalojnë kohën e tyre gjatë ditës. Ky monitorim ka marrë në shqyrtim 16 kopshtet publike të rretheve Pogradec, Sarandë, Delvinë, në mënyrë që të kemi një pamje më të qartë të situatës së kopshteve në rrethe, pas monitorimit të kryer vitin e kaluar nga shoqata "Together for Life" në 43 kopshtet publike të Tiranës.

## 1.1 Metodologjia e monitorimit fizik të kopshteve

Së pari theksojmë se kategorizimi i seksioneve të monitorimit fizik të kopshteve është marrë nga standardet aktuale mbi të cilat vepron Inspektorati Kombëtar i Arsimit Parauniversitar, si dhe Standardet e Projektimit të Kopshteve, të hartuara nga Ministria e Zhvillimit Urban, të cilat kanë për qëllim që të shërbejnë si referencë për të gjithë ata që janë të përfshirë në procesin e planifikimit, programimit, projektimit/dizajnit dhe ndërtimit të ndërtesave/hapësirave të reja të kopshteve apo në rehabilitimin e ndërtesave ekzistuese. Këto standarde janë parashikuar si për kopshtet e sektorit publik, ashtu edhe për kopshtet e sektorit privat.

Ashtu si dhe në projektin e mëparshëm në Tiranë, procesi i monitorimit filloi me sigurimin e një lejeje monitorimi nga Ministria e Arsimit, Sportit dhe Rinisë dhe një marrëveshjeje bashkëpunimi me të gjithë Drejtoritë Rajonale Arsimore.

Në këtë formë, edhe monitorimi fizik i kopshteve ka një emërues të përbashkët me normat që duhet të plotësojnë kopshtet e marra në shqyrtim.

### *Hapi i parë: Faza studimore*

1. Identifikimi i treguesve kryesorë mbi të cilët do të grumbullohen të dhënat nga faza e terrenit. Për këtë janë përdorur standardet e projektimit të kopshteve, të hartuara nga Ministria e Zhvillimit Urban, të aplikueshme për të gjitha kopshtet në territorin e Shqipërisë, qofshin këto publike ose private.
2. Përzgjedhja e treguesve sasiorë më kyç për sigurinë dhe mirërritjen e fëmijëve në këto ambiente, që do të përdoren për monitorimin fizik. Treguesit e përzgjedhur janë filtruar nga Standardet e Projektimit të Kopshteve, duke marrë po ashtu për secilin indikator edhe vlerat e detyrueshme sipas këtyre standardeve.
3. Përpilimi i pyetësorit që do të plotësohet nga grupet e monitoruesve.
4. Trajnimi i monitoruesve fizikë, duke i familjarizuar me terminologjinë, treguesit sasiorë që do të kujdesen të masin, evidentimin e secilit tregues me anë të fotove, për të mbështetur me evidenca matjet e tyre, vlerat optimale që përcaktohen nga standardet për secilin tregues të marrë në shqyrtim.

Moduli i trajnimit u përgatit nga grupi i punës së shoqatës "Together for Life", i cili ishte përfshirë në monitorimin e kopshteve të qytetit të Tiranës në projektin e mëparshëm. Trajnimi njëditor shërbeu për aftësimin e personave që do të merreshin me monitorimin e kopshteve lidhur me modulën e monitorimit. Ky trajnim ishte dhe një mundësi e mirë për të rritur bashkëpunimin midis partnerëve të projektit.

### *Hapi i dytë: Faza e terrenit, mbledhja e të dhënave*

Për t'u realizuar monitorimin punuan 3 grupe me nga dy persona secili, përgjatë një periudhe tremujore (përkatesisht periudhën muajt prill, maj dhe fillimi i muajit qershor). Monitorimi i standardeve fizike të kopshteve u zhvillua në 16 kopshte. Kopshtet e monitoruara ndodhen në qytet, si dhe në fshatrat përreth. Monitorimi u realizua sipas metodologjisë dhe instrumenteve të monitorimit të standardeve fizike të kopshteve të Tiranës (referuar projektit të parë), dhe u krye nga personat e trajnuar nga shoqata "Together for Life". Secili monitorim zgjati rreth dy orë dhe përfshiu bisedën me drejtuesit, përballjen me dokumentacionin, fotografimin e ambienteve të kopshtit dhe vëzhgim të drejtpërdrejtë të situatës në kopsht.

Grumbullimi i të dhënave mbi indikatorët sasiorë është bërë nëpërmjet vëzhgimit direkt, ku për secilin rast të vëzhguar janë mbledhur foto përkatese si evidenca për të mbështetur rezultatet e gjeneruar.

### *Hapi i tretë: Përpunimi i të dhënave*

Duke qenë se të dhënat e grumbulluara janë mbi tregues sasiorë për të cilët Standardet e Projektimit të Kopshteve kanë përcaktuar vlerat optimale për secilin prej tyre, edhe përpunimi i të dhënave është bërë për të krahasuar situatën e rezultuar nga monitorimi me normat që duhet të plotësojnë këto ambiente. Për këtë është përdorur statistika deskriptive.

### *Hapi i katërt: Raportimi*

Produkti final i këtij projekti është përpilimi i raportit final, ku përmbledhen të gjitha rezultatet e gjeneruara nga përpunimi i të dhënave të grumbulluara. Monitorimi i kopshteve, analizimi i të dhënave dhe gjetjet janë grupuar sipas seksioneve të mëposhtme, në përputhje me treguesit sasiorë të Standardeve të Projektimit të Kopshteve.

#### ***1. Gjeneralitetet e kopshteve të monitoruara, në të cilin do të trajtohen të dhënat mbi kopshtet si:***

---

- i. numrin e fëmijëve të regjistruar
- ii. sipërfaqja bruto e dyshemesë - tregues që mat hapësirën e nevojshme për qëndrimin e duhur të fëmijës në kopsht
- iii. organizimi i fëmijëve sipas grupeve
- iv. hapësirat për secilin grup fëmijësh

**2. Hapësirat e brendshme dhe mobilimi minimal i nevojshëm, ku ambientet e marra në konsideratë për monitorim janë vetëm ato që ndikojnë në mirëritjen e fëmijëve, siç janë:**

---

- i. Zyra e takimit Prind- Edukator
- ii. Infermiera/ Psikologu
- iii. Kuzhina Kryesore
- iv. Shërbimet higjienike për prindërit apo bashkëpunëtorët e tjerë
- v. Zona e pranimit
- vi. Zona aktive
- vii. Shërbimet higjienike të fëmijëve
- viii. Zona e fjetjes
- ix. Kuzhina (aneksi për shërbimin e ushqimit)
- x. Dhoma e izolimit për parandalimin e epidemive
- xi. Të tjera

**3. Lehtësirat**

**4. Hapësira e jashtme që ndikon në:**

---

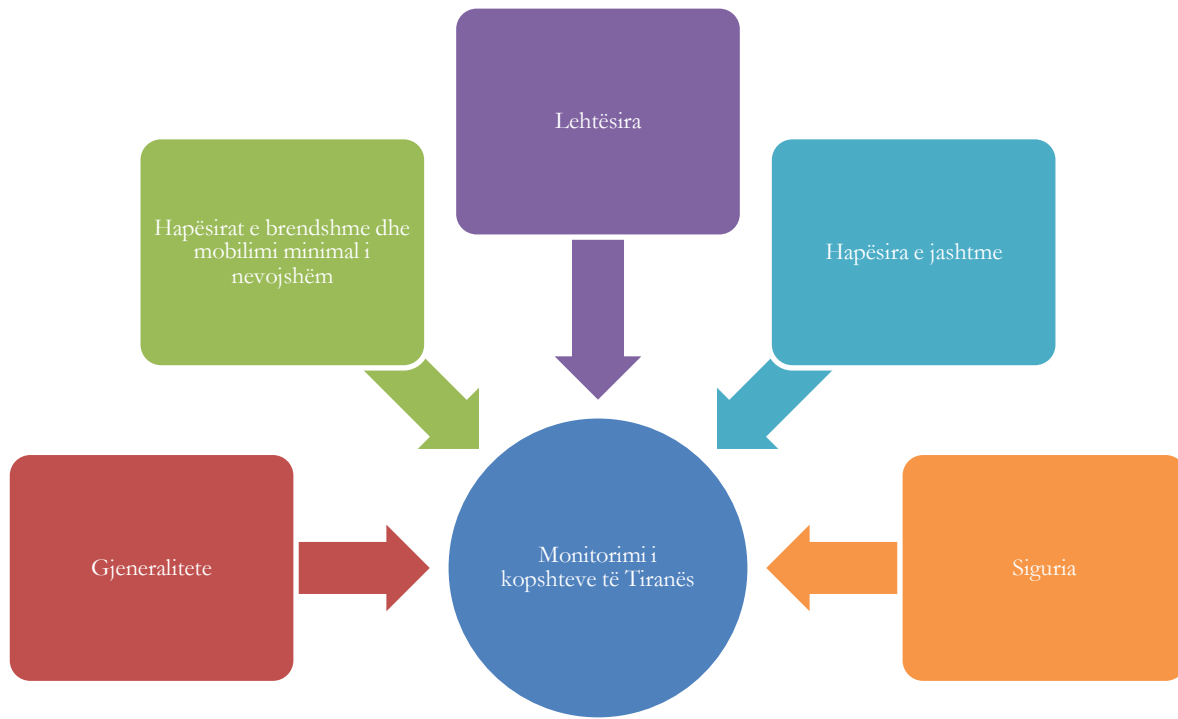
- i. Hapësirën e lojës
- ii. Hapësirën e rrugëve lidhëse dhe parkimin për mjetet që furnizojnë kopshtet

**5. Siguria, e cila shfaqet në dimensionet e mëposhtme:**

---

- i. Sistemet e ndriçimit
- ii. Mbrojtja ndaj zjarrit
- iii. Sistemi ÇTV
- iv. Njoftimi zanor

Skematikisht, si më poshtë:



### 1.2.1 Gjeneralitete: Të dhëna të përgjithshme

Gjetjet kryesore në seksionin e gjeneraliteteve tregojnë mbi kapacitetin e kopshteve, hapësirën në dispozicion të secilit fëmijë, organizimin e fëmijëve nëpër grupe dhe numrin e edukatoreve për secilin grup fëmijësh.

Gjithsej janë marrë në shqyrtim 16 kopshtet publike të Pogradecit, Delvinës dhe Sarandës. I pas monitorimit rezulton që kopshtet të jenë ndërtuar në periudhën 1969 -2014, sipas tabelave më poshtë:

Viti i ndërtimit	Frekuenca	Përqindja
1969	1	6%
1973	1	6%
1988	2	13%
2014	1	6%
Pa përgjigje	11	69%
Total	16	100%

Prej këtyre 16 kopshteve, në kohën e realizimit të monitorimit tetë kopshte figurojnë të rikonstruara. Prej tyre është rikonstruktuar para vitit 2000 dhe 8 të tjerë në periudhën 2001-2017. Sipas të dhënave të mbledhura, vetëm 4 prej kopshteve rezultojnë të rikonstruara pas vitit 2010.

Viti i Rikonstruktimit	Frekuenca	Përqindja
1997	1	6%
2001	1	6%
2008	3	19%
2010	1	6%
2014	1	6%
2015	2	13%
2017	1	6%
Të parikonstruara	6	38%
Total	16	100%

Rikonstruktimet në shumicën e rasteve rezultojnë të kenë qenë të pjesshme si për shembull: rikonstruktimit solete, lysterje etj. Vlen të theksohet se disa prej kopshteve ende të parikonstruara janë tanimë shumë të hershëm, psh rasti i kopshtit në Delvinë, i cili është ndërtuar në vitin 1969.

Bazuar në Standardet e Projektimit të Kopshteve, grupet e fëmijëve nëpër kopshte janë 3, ku:

#### Grupi I

Janë fëmijë të moshës 3-4 vjeç. Grupe të tilla, bazuar në Standardet e Projektimit të Kopshteve,

duhet të jenë maksimalisht prej 15 fëmijësh.

### Grupi II

Në këto grupe janë fëmijë të moshës 4-5 vjeç. Sipas Standardeve të Projektimit të Kopshteve, numri maksimal i fëmijëve në këto grupe duhet të jetë 25 fëmijë.

### Grupi III

Në këto grupe janë fëmijë të moshës 5-6 vjeç. Sipas Standardeve të Projektimit të Kopshteve, numri maksimal i fëmijëve në këto grupe duhet të jetë 30 fëmijë.

E rëndësishme është që, sipas Standardeve të Projektimit të Kopshteve, nuk duhet të ketë grupe me mosha të përziera. Secili fëmijë duhet të vendoset në grupin ku përket sipas grupmoshës.

### **Gjatë monitorimit u vu re se:**

- Gjatë analizës së monitorimit u vu re se numri i fëmijëve të regjistruar në 5 prej kopshteve të marra në shtyrim ishte rreth 20-30 % më i madh se numri i kapacitetit të kopshtit. Pjesa tjetër e kopshteve kishin numër brenda normave të lejuara të standardeve dhe konsideruar kapacitetin e kopshtit.
- Në total vlera mesatare e kapacitetit të kopshteve të monitoruara ishte 71.4 fëmijë për kopsht, ndërkohë që vlera mesatare e fëmijëve të regjistruar ishte 73.1 fëmijë për kopsht. Pra, mesatarisht kopshtet në këto zona kanë 2.4 % fëmijë më shumë se kapaciteti i kopshteve.
- Të ndarë sipas grupeve, për grupet e para, të cilat përbëhen nga fëmijë të moshave 3-4 vjeç, nuk është respektuar numri maksimal i fëmijëve që duhet të përmbajë grupi, bazuar në Standardet e Projektimit të Kopshteve. Në 6 nga kopshtet prej të cilave u grumbulluan të dhëna nuk u gjet të ishte respektuar numri maksimal prej 15 fëmijësh në grupin e parë. Numri arrinte nga 19 në 27 për grup. Vlera mesatare e fëmijëve në grupet e para është 17.9, kjo pasi një pjesë e kopshteve kanë numër shumë më të vogël se 15 (8, 12, 14 fëmijë) duke e ulur vlerën mesatare të fëmijëve për grup.
- Edhe në 2 grupet e tjera më të rritura ka raste me mbi 25 fëmijë në grup.
- Gjatë monitorimit vihet re se në grupet e para mosha e fëmijëve që marrin pjesë nuk është gjithmonë homogjene. Në 4 nga 16 kopshtet, programi zhvillohet i përzierë midis 3 grupeve bashkë. Në 4 prej kopshteve, fëmijët e grupmoshës të 3-4 vjeç janë të përzierë me dy grupet e tjera më të rritura. Dhe në 2 prej kopshteve, fëmijët e grupmoshës të 3-4 vjeç janë të përzierë dhe zhvillojnë programin ditor bashkë me fëmijët e grupit të dytë.
- Po ashtu, në grupet e dyta të 5 prej kopshteve të marra në vëzhgim u vërejt se ka fëmijë jashtë grupmoshës 4-5 vjeç.
- Kjo patjetër që cenon shumë mbarëvajtjen e programit ditor dhe ndikon në zhvillimin konjitiv (njohës), fizik dhe emocional të fëmijëve.
- 2 prej kopshteve që kanë grup fëmijësh 4-5 vjeç, nuk kanë edukatore të dedikuara për këtë

grupmoshë dhe mësimi zhvillohet bashkë me grupin 1 me 1 edukatore.

- Asnjë prej 12 kopshteve që kanë deklaruar SBD, nuk përmbush minimumin e standardit 7 m<sup>2</sup> për fëmijë. Mesatarja e SBD-së në këto kopshte është 3.96 m<sup>2</sup> për fëmijë.

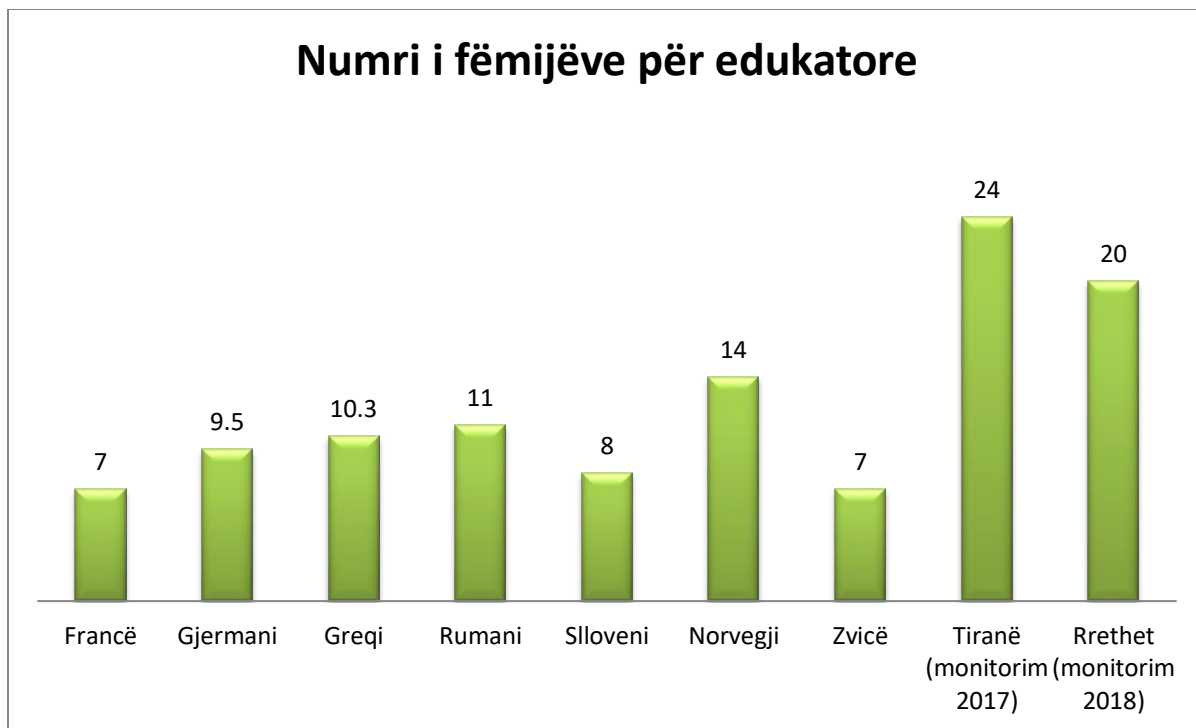
- Në grupet e dyta, ku bëjnë pjesë fëmijë të moshës 4-5 vjeç, në rastet kur informacioni është siguruar, vihet re fenomeni i mbikapaciteteve të hapësirave. Në të paktën 8 (50% të kopshteve të monitoruara) vihet re një numër fëmijësh për grup përtej normave të këshilluara për mirërritjen e tyre.

- Kapacitetet e hapësirave në këto kopshte me grupe mikse janë tej mase nën normat e përcaktuara në Standardet e Projektimit të Kopshteve, duke shënuar vlera si 0,4 m<sup>2</sup>, 3m<sup>2</sup>, 4.0 m<sup>2</sup>, 4.7 m<sup>2</sup> etj. në 11 nga 16 prej kopshteve të monitoruara. Përmendim kopshtin Metoq, Sarandë, ku mësimi i 24 fëmijëve të grupmoshave të ndryshme zhvillohet në një grup të vetëm, me një edukatore dhe në një ambient me 3,75 m<sup>2</sup> për fëmijë. Në kushte të vështira është edhe kopshti Bakaj, Delvinë, i ndërtuar që në 1969, i parikonstruktuar; ku programi për 20 fëmijët zhvillohet në një ambient 4,5 m<sup>2</sup> për fëmijë, në një klasë të vetme, me 1 edukatore dhe me 33% fëmijë mbi kapacitet.

Tabelë Përmbledhëse: Përmbledhje e gjetjeve mbi gjeneralitetet për të tre grupet e fëmijëve në kopshtet e monitoruara sipas indikatorëve përkatës:

Indikator	Vlerat nominale		
	Të dhëna mbi grupet e para (3-4 vjeç)	Të dhëna mbi grupet e dyta (4-5 vjeç)	Të dhëna mbi grupet e treta (5-6 vjeç)
Numri i kopshteve të monitoruara	16	16	16
Numri i kopshteve me të dhëna	16	16	16
Numri i fëmijëve për grup mbi standard	6	3	0
Grupe me moshë johomogjene	6	6	4

Për sa i përket numrit të fëmijëve për edukatore, ai është përkatësisht 17.9, 20.3, 22 për grupet e para, të dyta dhe të treta, ku mesatarisht rezultojnë të kemi 1 edukatore për 20.1 fëmijë. Kjo shifër është më e kënaqshme krahasuar me vlerat e monitorimit në kopshtet e Tiranës (24.2), por gjithsesi mbetet më e larta në Europë e rajon. Më poshtë, në formë grafike, paraqiten rezultatet e këtij raporti në vendet të Europës dhe të rajonit.



Siç vihet re, mesatarisht, edukatoret e ciklit parashkollor në qytetin e Tiranës kanë dyfishin ose më shumë fëmijë krahasuar me koleget e tyre në Greqi, Rumani, etj<sup>2</sup>.

Gjithashtu vihet re se kopshtet në rrethet e vëzhguara janë në një situatë më të mirë sa i përket numrit të fëmijëve për edukatore krahasuar me kryeqytetin, me mesatarisht 4 fëmijë më pak në grup krahasuar me Tiranën.

## 1.2.2 Hapësirat e brendshme

Hapësirat e brendshme kanë një fokus të veçantë në Standardet e monitorimit të kopshteve, me numrin më të madh të indikatorëve të përcaktuar dhe të mundshëm për t'u monitoruar.

Nga monitorimi i kopshteve të Pogradecit, Sarandës dhe Delvinës u përpunuan të dhënat e mëposhtme, të cilat janë grupuar sipas nënkategorive përkatëse.

1. Zyra e takimit prind – edukatore. Vetëm 3 kopshte (19%) e kanë këtë zyrë, nga kopshtet e monitoruara. Zyra e takimit prind-edukator, e cila duhet të jetë një dhomë e veçantë, nuk ekziston për pjesën më të madhe të kopshteve.
2. Sa i përket Dhomës së çlodhjes (si ambient i ndarë, 2m<sup>2</sup>/ fëmijë) vetëm 4 prej kopshteve e kanë. Pra, vetëm 25% e kopshteve të monitoruara.
3. Sa i përket psikologut, 12 prej kopshteve e kanë, pra 75% e kopshteve.
4. Sipas Standardeve të Projektimit të Kopshteve, një kopsht duhet të ketë edhe një dhomë

<sup>2</sup> Tabela e mësipërme është hartuar me të dhënat e publikuara në faqen zyrtare të Eurostat për periudhën e vitit 2014. <https://ec.europa.eu/eurostat/documents/3217494/5785249/EC-01-14-484-EN.PDF/cbdf1804-a139-43a9-b8f1-ca5223eea2a1>

infirmierie dhe një zyrë psikologu. Infirmieria nuk është e pranishme në asnjë prej kopshteve.

5. Sa i përket mjeteve elektronike, vetëm 1 prej kopshteve rezulton të ketë kompjuter, printer, projektor.

Indikatorët	Standardi minimal	Po		Jo		Pa përgjigje	Total
		Nr kopshtesh	%	Nr kopshtesh	%		
<b>Hapësirat për grupet</b>		<b>10</b>	<b>63%</b>	<b>6</b>	<b>38%</b>	<b>0</b>	<b>16</b>
Dhomë loje dhe ushqimi	3m2/ fëmijë	11	69%	5	31%	0	16
Dhomë çlodhje (ambient i ndarë)	2m2/ fëmijë	4	25%	12	75%	0	16
Shërbime Higjenike, Tualete	1m2/ fëmijë	16	100%	0	0%	0	16
Zyra e takimit Prind/ Edukatore	12-18m2/ kopsht (75-125 fëmijë)	3	19%	13	81%	0	16
Tavolinë	1	14	88%	2	13%	0	16
Karrike	4	14	88%	2	13%	0	16
Dollap i madh	1	6	38%	10	63%	0	16
Dollap i vogël	1	8	50%	8	50%	0	16
Kompjuter	1	1	6%	15	94%	0	16
Printer	1	1	6%	15	94%	0	16
Projektor	1	0	0%	16	100%	0	16
Gjerësia e dhomës	minimalisht 3m	11	69%	0	0%	5	16
Infirmieria	9 - 12m2	0	0%	16	100%	0	16
Psikologu	9 m2	12	75%	4	25%	0	16
Dollap i madh	1	4	25%	11	69%	1	16
Tavolinë pune	1	10	63%	5	31%	1	16
Frigorifer për medikamente	1	0	0%	15	94%	1	16
Karrike	1	9	56%	6	38%	1	16
Dollap i vogël	1	5	31%	10	63%	1	16
Lavaman	1	7	44%	7	44%	2	16
PC	1	0	0%	13	81%	3	16
Printer	1	0	0%	15	94%	1	16
Aparat dezinfektimi	1	2	13%	13	81%	1	16
Krevat për vizita	1	0	0%	15	94%	1	16
Gjerësia e dhomës	minimalisht 3m	5	31%	10	63%	1	16

Indikatorët	Standardi minimal	Po		Jo		Pa përgjigje	Total
		Nr kopshtesh	%	Nr kopshtesh	%		
<b>Kuzhina Kryesore</b>	<b>24 - 30 m2</b>	<b>5</b>	<b>31%</b>	<b>9</b>	<b>56%</b>	<b>2</b>	<b>16</b>
Njësi gatimi	1	5	31%	10	63%	1	16
Frigorifer	1	4	25%	11	69%	1	16
Lavastovilje	1	1	6%	14	88%	1	16
Lavaman	1	6	38%	9	56%	1	16
Suprinë me dollapë	1	4	25%	11	69%	1	16
Aspirator	1	4	25%	11	69%	1	16
Dollap (0.4x1.6x2.2) m	1	2	13%	13	81%	1	16
Dhomë frigoriferike 2x2m	1	1	6%	14	88%	1	16
Vend për shpërndarjen e ushqimit	1	3	19%	12	75%	1	16
<b>Shërbime Higjienike (për prindërit, bashkëpunëtorët, etj)</b>	<b>9 m2</b>	<b>3</b>	<b>19%</b>	<b>11</b>	<b>69%</b>	<b>2</b>	<b>16</b>
ËC	2	10	63%	4	25%	2	16
Lavaman	2	11	69%	4	25%	1	16

1. Kuzhina kryesore, vetëm 5 nga 16, 31% e kopshteve të monitoruara, e kanë këtë hapësirë/ Kryesisht kopshtet e lokalizuara ne qytet.
2. Dhoma frigoriferike ishte vetëm në 3 kopshte
3. Vetëm 1 kopsht ka lavastovilje në kuzhinë për larjen e enëve.
4. Pajisja e frigoriferit nuk u gjet në 4 kopshte.
5. 15 kopshte nuk kanë lavaman në kuzhinën kryesore.
6. Aspiratori mungon në 11 (69%) kopshte.
7. Vendi i dedikuar për shpërndarjen e ushqimit, ishte vetëm në 3 kopshte (19%)

Indikatorët	Standardi minimal	Po		Jo		Pa përgjigje	Total
		Nr kopshtesh	%	Nr kopshtesh	%		
<b>Zona e Pranimit</b>	<b>min 7.5 m2</b>	<b>4</b>	<b>25%</b>	<b>10</b>	<b>63%</b>	<b>2</b>	<b>16</b>
Dollape me module	min 5 copë	2	13%	13	81%	1	16
Dollape me varje me modul	min 5 copë	4	25%	11	69%	1	16
<b>Zona aktive(Loja dhe Ushqimi)</b>	<b>min 45m2</b>	<b>9</b>	<b>56%</b>	<b>6</b>	<b>38%</b>	<b>1</b>	<b>16</b>
tavolinë ushqimi	1 / 4 fëmijë	4	25%	11	69%	1	16
tavolina didaktike (1.2x0.7x0.35)m	2	7	44%	6	38%	3	16
karrige druri	2/ fëmijë	14	88%	1	6%	1	16
Dollapë	3	10	63%	4	25%	2	16
tapet sfungjeri me ngjyra	4 m2	5	31%	10	63%	1	16
Karrige për mësuesit	për çdo mësues	14	88%	1	6%	1	16
teatri (2x0.7x2.1) m	1	2	13%	13	81%	1	16
Gjerësia e dhomës	minimalisht 5m	9	56%	6	38%	1	16

Zona Aktive (të gjitha kopshtet e kanë zonën aktive).

- 6 kopshte nuk kanë fare tavolinë didaktike për fëmijët
- 13 kopshte (81%), nuk kanë dollapë me module për mjetet e fëmijëve, lodrat apo librat e tyre në zonën aktive.
- 10 kopshte nga 16 (63%) nuk kanë tapetat e sfungjerit me ngjyra, të rekomanduara si mjetet minimale të nevojshme nga Standardet e Projektimit të Kopshteve.
- Vetëm 2 kopshte kanë teatër për fëmijët e tyre.
- 14 prej kopshteve raportojnë se kanë karrige druri për fëmijët.

Indikatorët	Standardi minimal	Po		Jo		Pa përgjigje	Total
		Nr kopshtesh	%	Nr kopshtesh	%		
<b>Zona e Fjetjes</b>	<b>min30m2</b>	<b>3</b>	<b>19%</b>	<b>12</b>	<b>75%</b>	<b>1</b>	<b>16</b>
Tavolinë	1	5	31%	9	56%	2	16
Dollap	1	4	25%	11	69%	1	16
Krevatë pa parapet (1.25x0.65x0.26)m	12	0	0%	13	81%	3	16
largësia e krevatëve në anë të tjetrit	0.5 m	1	6%	14	88%	1	16
Largësia e krevatëve përballë njëri - tjetrit	0.6 m	1	6%	14	88%	1	16
Gjerësia e dhomës	minimalisht 3.5m	5	31%	9	56%	2	16
Lidhje direkte me dhomën e ushqimit (Zonën aktive)	po	1	6%	14	88%	1	16

#### Zona e fjetjes

Vetëm 5 kopshte kanë tavolinë në zonën e fjetjes

Vetëm 4 kopshte kanë dollape në zonën e fjetjes

Të gjithë kopshtet raportojnë t'i kenë krevatet me parapet

Vetëm 1 prej kopshteve e ka largësinë e krevateve nga njëri-tjetri brenda standardit

Vetëm 1 prej kopshteve e ka zonën aktive me lidhje direkte me dhomën e ushqimit

Indikatorët	Standardi minimal	Po		Jo		Pa përgjigje	Total
		Nr kopshtesh	%	Nr kopshtesh	%		
<b>Shërbimet higjienike për fëmijë (tualetet)</b>	<b>min 15m2</b>	<b>12</b>	<b>75%</b>	<b>3</b>	<b>19%</b>	<b>1</b>	<b>16</b>
ËC	1/ fëmijë	8	50%	7	44%	1	16
Lavaman	1/ fëmijë	8	50%	6	38%	2	16

Dollap	1	5	31%	9	56%	2	16
Lavaman i thellë për larjen e fëmijëve të grupit të parrë	1	1	6%	14	88%	1	16
Thellësia e lavamanit për larjen e fëmijëve të grupit të parë	0.3m	0	0%	14	88%	2	16
Lavaman për të rritur	1	6	38%	8	50%	2	16
Dollap i sipërm	1	2	13%	13	81%	1	16

- Shërbimet higjienike për fëmijë janë të pranishme në 12 (75%) e të gjitha kopshteve të monitoruara.
- Gjysma e kopshteve nuk disponon WC për fëmijët. Ata përdornin ambientet e shkollave etj.
- Lavamani i thellë për larjen e fëmijëve 3-vjeçarë u gjet vetëm në një kopshte

Indikatorët	Standardi minimal	Po		Jo		Pa përgjigje	Total
		Nr kopshtesh	%	Nr kopshtesh	%		
<b>Kuzhina - Aneks për shërbimin e ushqimit</b>	<b>min 7.5 m2</b>	<b>3</b>	<b>19%</b>	<b>12</b>	<b>75%</b>	<b>1</b>	<b>16</b>
Tavolinë (0.6x0.6x0.8)m	1	3	19%	12	75%	1	16
Dollap	1	3	19%	11	69%	2	16
Frigorifer	1	4	25%	11	69%	1	16
Lavaman	1	2	13%	11	69%	1	14
Pianurë elektrike me dy vatra	1	0	0%	15	94%	1	16
Mikrovalë	1	1	6%	14	88%	1	16
Gatuhet ushqim?	jo	4	25%	11	69%	1	16
Ngrohet ushqim?	po	0	0%	14	88%	2	16
Si ngrohet ushqimi?	mikrovalë	0	0%	14	88%	2	16

Vetëm tre prej kopshteve kanë kuzhinë-aneks për shërbimin e ushqimit.

Në asnjë prej kopshteve nuk ngrohet ushqimi  
 Vetëm në njërin prej kopshteve ka mikrovalë  
 Vetëm në dy prej kopshteve ka lavaman në kuzhinë

Indikatorët	Standardi minimal	Po		Jo		Pa përgjigje	Total
		Nr kopshtesh	%	Nr kopshtesh	%		
<b>Dhomë izolimi (në rast sëmundjesh)</b>	<b>6- 10m2</b>	<b>0</b>	<b>0%</b>	<b>15</b>	<b>94%</b>	<b>1</b>	<b>16</b>
Tavolinë	1	4	25%	10	63%	2	16
Karrike	1	6	38%	9	56%	1	16
Kolltuk	1	0	0%	15	94%	1	16
Dollap i madh	1	5	31%	10	63%	1	16
Dollap i vogël	1	5	31%	10	63%	1	16
Lavaman	1	5	31%	10	63%	1	16
PC	1	0	0%	15	94%	1	16
Printer	1	0	0%	15	94%	1	16
Frigorifer	1	2	13%	13	81%	1	16
Aparat dezinfektimi	1	0	0%	15	94%	1	16
Krevat për vizita	1	0	0%	15	94%	1	16
Gjerësia e dhomës	minimalisht 2.5m	8	50%	7	44%	1	16

Asnjë prej kopshteve nuk ka dhomë izolimi në raste sëmundjesh apo epidemish në kopsht.  
 Gjithashtu, asnjë prej kopshteve nuk disponon printer ose pc, aparat dezinfektimi apo krevat për vizita.

Indikatorët	Standardi minimal	Po		Jo		Pa përgjigje	Total
		Nr kopshtesh	%	Nr kopshtesh	%		
<b>Të tjera</b>		<b>0</b>	<b>0%</b>	<b>4</b>	<b>25%</b>	<b>1</b>	<b>5</b>
- tavolina me kënde të zmusuara (me diametër 0 më pak se 13mm);	po	1	6%	14	88%	1	16



<b>Fasilitete të brendshme</b>		<b>2</b>	<b>13%</b>	<b>4</b>	<b>25%</b>	<b>1</b>	<b>7</b>
Energji Elektrike pa ndërprerje	po	14	88%	1	6%	1	16
Ngrohje dhe Ftohje për temperaturë konstante	po	6	38%	9	56%	1	16
H2O i rrjedhshëm dhe pa ndërprerje	po	10	63%	5	31%	1	16
H2O i ngrohtë dhe i ftohtë pa ndërprerje	po	2	13%	13	81%	1	16
Depozitë uji kur mungon furnizimi i linjës	po	7	44%	8	50%	1	16
TV satelitor/ tokësor në ambientet e qëndrimit të fëmijëve	po	1	6%	14	88%	1	16
TV satelitor/ tokësor në dhomat e argëtimit të fëmijëve	po	1	6%	14	88%	1	16

- 14 prej kopshteve deklarojnë se kanë energji elektrike pa ndërprerje,
- Vetëm 6 prej kopshteve të monitoruara kanë një formë ngrohje për mbajtjen e temperaturës konstante në ambientet e tyre. Vetëm 1 prej tyre ka sistem ftohje (kondicioner)
- Ujë të rrjedhshëm pa ndërprerje kanë 10 prej kopshteve të monitoruara, ndërkohë që ujë të ngrohtë dhe të ftohtë pa ndërprerje kanë vetëm 2 prej tyre
- Vetëm 7 prej kopshteve të monitoruara kanë depozitë uji në rastet kur mungon furnizimi i linjës.
- 88% e kopshteve, nuk kanë asnjë TV satelitor apo tokësor në ambientet e qëndrimit të fëmijëve.

#### **1.2.4 Hapësira e jashtme**

Seksioni “Hapësirat e jashtme” e vendos vëmendjen në ato aspekte të cilat shoqërojnë mirërritjen e fëmijëve, siç janë: hapësirat për aktivitetet argëtuese dhe hapësirat e mjediseve përreth godinës për aktivitetin e përditshëm operacional të një institucioni përkujdesës.

Në pjesën e parë të këtij seksioni janë trajtuar evidencat e identifikuar gjatë monitorimit të

hapësirave të lojërave për fëmijët.

Gjatë monitorimit u vunë re gjetjet e mëposhtme:

1. 50 % e kopshteve të monitoruara nuk kanë mure ndarëse për të kufizuar ambientet e tyre të jashtme, ashtu siç kërkohet nga Standardet e Projektimit të Kopshteve.
2. 3 nga 16 kopshtet e monitoruara nuk kanë lodra në ambientet e tyre të jashtme për fëmijët ose nuk kanë lodra të pamjaftueshme për numrin e fëmijëve të pranishëm në institucion.
3. 50% nga kopshtet e monitoruara nuk kanë gjelbërim dhe bimësi të shkurtër në mjediset e lojërave.
4. 50% e kopshteve kanë lodra me te cilat nuk mund të luhet në hije. (lodra të pa lëvizshme)
5. Vetëm 25% e kopshteve kanë stola për fëmijë në hapësirat e jashtme.

Indikatorët	Standardi minimal	Po		Jo		Pa përgjigje	Total
		Nr kopshtesh	%	Nr kopshtesh	%		
<b>Hapësira e Lojës</b>							
Rrethohet me mure ndarëse	po	7	44%	8	50%	1	16
Ka lodra	po	12	75%	3	19%	1	16
Oborri është i mbuluar me gjelbërim dhe bimë të shkrutra 0.4m	po	6	38%	9	56%	1	16
Stola për fëmijët për të pushuar apo qëndruar	po	4	25%	11	69%	1	16
25% e lojërave në oborr mund të luhet në hije	po	7	44%	8	50%	1	16
<b>Hapësira e Rrugëve lidhëse dhe Parkimit</b>		<b>1</b>	<b>6%</b>	<b>12</b>	<b>75%</b>	<b>3</b>	<b>16</b>
Akses për makinat që furnizojnë kopshtin me materiale	po	2	13%	13	81%	1	16
Akses i karrocave të fëmijëve	po	0	0%	15	94%	1	16

Sa i përket hapësirave për rrugët lidhëse me institucionin dhe parkimin brenda mjedisëve të tij.

Nga të dhënat e marra nga kopshtet e monitoruara, vihen re se:

1. 81% e kopshteve nuk ofrojnë akses për makinat që furnizojnë kopshtin me materiale të ndryshme.
2. 94 % e kopshteve të monitoruara nuk ofrojnë akses për karrocet e fëmijëve dhe për personat me aftësi ndryshe (rampa etj)

### 1.2.5 Siguria

Siguria që ofrojnë kopshtet e monitoruara si institucione të mirërritjes së fëmijëve parashkollore është trajtuar në disa aspekte.

Indikatorët	Standardi	Po		Jo		Pa përgjigje	Total
		Kopshte	%	Kopshte	%	Kopshte	
<b>Sistemi i ndriçimit</b>							
A ka sistem ndriçimi emergjence?	po	1	6%	14	88%	1	16
A ka gjenerator për ta siguruar gjithmonë ndriçimin alternativ?	po	0	0%	15	94%	1	16
Sistem ndriçimi evakuimi? (sinjalistika për evakuim e ndriçuar)	po	0	0%	15	94%	1	16
Kontraste kromatike në dysheme për të treguar drejtimin e evakuimit?	po	0	0%	15	94%	1	16
Dalje sigurie në holl dhe korridoret?	po	1	6%	14	88%	1	16
Dalje emergjente ka në secilin korridor?	2	0	0%	15	94%	1	16
A ka sinjalistikë për daljet e emergjencës?	po	0	0%	15	94%	1	16

Sistemi i ndriçimit:

1. 88% e kopshteve të qyteteve të monitoruara nuk kanë sistem ndriçimi emergjence.
  2. Asnjë kopësht nuk ka gjeneratorë për të siguruar ndriçimin alternativ.
  3. Të gjitha kopshtet e monitoruara rezultojnë pa sistem ndriçimi për evakuim.
  4. Asnjë nga kopshtet e monitoruara nuk ka kontraste kromatike në dysheme për të treguar drejtimin e evakuimit.
  5. Vetëm 1 kopsht ka dalje sigurie por vetëm në 1 korridor.
- Asnjë kopsht nuk kanë sinjalistikë që të të udhëheqë drejt daljeve të emergjencës.

Indikatorët	Standardi minimal	Po		Jo		Pa pergji gje	Total
		Kopshte	%	Kopshte	%		
<b>Mbrojtjakundërzjarrit</b>		<b>3</b>	<b>19%</b>	<b>10</b>	<b>63%</b>	<b>3</b>	<b>16</b>
Dritaret janë pa skara hekuri	po	6	38%	9	56%	1	16
Hapja e dymave bëhet nga brenda - jashtë	po	3	19%	12	75%	1	16
Gjatësia e korridorëve të daljes	< 23 m	0	0%	13	81%	3	16
Gjatësia e korridoreve pa dalje	< 6.1 m	2	13%	10	63%	4	16
Tabela për shpjegimin e ngjyrave sipas nivelit të rrezikut? (E kuqe, E verdhë/ Portokalli, Bojëqielli, E gjelbër)	po	4	25%	11	69%	1	16
Sistem detektimi i zjarrit	po	1	6%	14	88%	1	16
Sirenat e zjarrit	po	0	0%	15	94%	1	16
Impiante për shuarjen e zjarrit	po	4	25%	10	63%	2	16
Dinë edukatore sit'i përdorin në rast zjarri?	po	2	13%	13	81%	1	16

### *Mbrojtja kundër Zjarrit:*

1. Janë 63% kopshte të monitoruara që dritaret i kanë të mbyllura me kangjella hekuri. Duke vënë kështu në rrezik jetën e fëmijëve. Dritaret duhet të jene pa skara hekuri, për t'i dhënë mundësi shpëtimi në rast zjarri.
2. 75 % e kopshteve i kanë dyert që hapen në drejtimin “brenda - jashtë”, duke vështirësuar daljet emergjente në situatë zjarri.

3. Në 69 % të kopshteve të mungojnë tabela shpjeguese për ngjyrat që paralajmërojnë rrezikun.
4. 14 nga 16 kopshtet e monitoruara nuk kanë sistem detektimi të zjarrit.
5. Asnjë kopsht nuk ka sirena alarmi për lajmërimin e ndonjë zjarri të mundshëm.
6. Vetëm në 2 kopshte rezulton se edukatorët dinë si të përdorin mjetet emergjente për shuarjen e zjarrit.

### *Sistemi CCTV dhe Njoftimi Zanor*

Gjatë monitorimit të seksionit të sigurisë, është i rëndësishëm edhe monitorimi i kamerave të sigurisë dhe njoftimit zanor.

Indikatorët	Standardi minimal	Po		Jo		Pa përgjigje	Total
		Kopsht	%	Kopsht	%		
<b>Sistemi CCTV</b>		<b>0</b>	<b>0%</b>	<b>14</b>	<b>88%</b>	<b>2</b>	<b>16</b>
Dhomë serveri ku të jetë i vendosur sistemi CCTV	po	0	0%	14	88%	2	16
Kamera sigurie në secilën dhomë dhe ambient	po	0	0%	14	88%	2	16
Kamera në hyrje të kopshtit	po	0	0%	14	88%	2	16
Njoftimi Zanor		0	0%	14	88%	2	16
Altoperlantë në korridore	po	0	0%	15	94%	1	16
Altoperlantë në ambientet e përbashkëta (klasa, dhoma fjetje, etj)	po	0	0%	15	94%	1	16

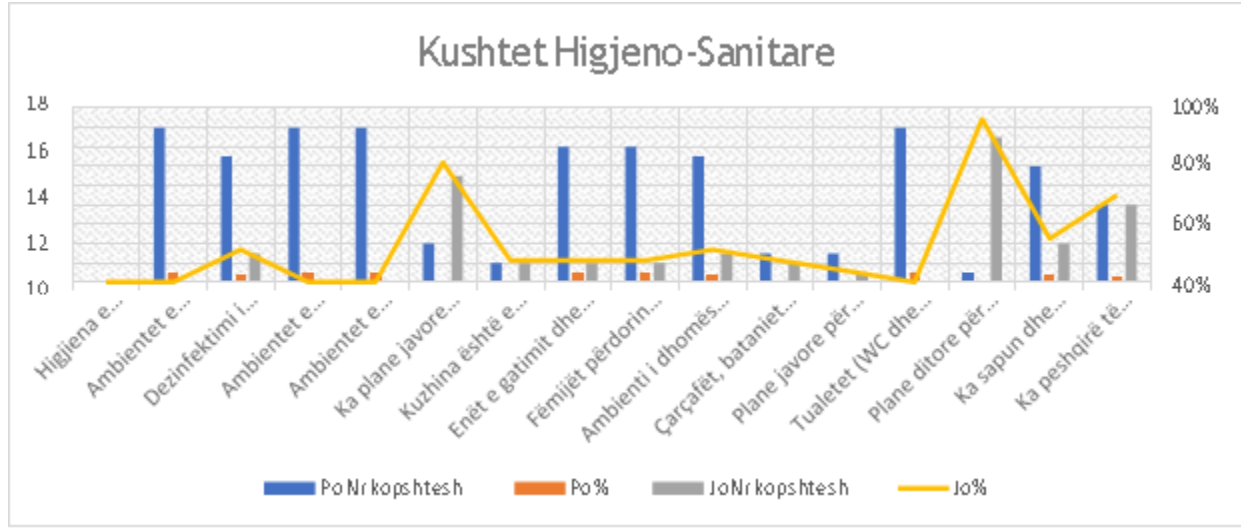
Nga monitorimi u vu re se:

1. Asnjë prej kopshteve të monitoruara, nuk ka dhomën e serverit ku është i vendosur sistemi CCTV. Kopshtet janë pa kamera sigurie, dhe që nuk sigurojnë informacion të rrjedhshëm, pa altoperlante, dhe pa dhomë serveri.

### **1.2.6 Higjiena**

Kryesisht raportohen arritje të mira kundrejt indikatorëve të higjienës.

Gjithësesi ende në disa kopshte raportohen mungesa në sete higjene dhe sapunë dhe peshqirë në secilin lavaman mungojnë në 25% të kopshteve. Gjithashtu mungojnë planet ditore për larjen e tualeteve.



Indikatorët	Standardi minimal	Po		Jo		Pa përgjigje	Total
		Kopshte	%	Kopshte	%		
<b>Higjiena e institucionit</b>		<b>0</b>	<b>0%</b>	<b>0</b>	<b>0%</b>	<b>16</b>	<b>16</b>
Ambientet e brendshme ajrosen	po	16	100%	0	0%	0	16
Dezinfectimi i ambienteve të kopshtit	1-2 herë në vit	13	81%	3	19%	0	16
Ambientet e kopshtit janë të pastruara para ardhjes në mëngjes të fëmijëve	po	16	100%	0	0%	0	16
Ambientet e kopshtit pastrohen pas largimit të fëmijëve	po	16	100%	0	0%	0	16
Ka plane javore për pastrimin e plotë të ambienteve të kopshtit	po	4	25%	11	69%	1	16
Kuzhina është e pastër	po	2	13%	2	13%	12	16
Enët e gatimit dhe të ngrënies lahen me ujë të ngrohtë pas ngrënies	po	14	88%	2	13%	0	16
Fëmijët përdorin enë (pjata, lugë pirunj) të larë	po	14	88%	2	13%	0	16
Ambienti i dhomës së argëtimit është i pastër dhe i rregullt	po	13	81%	3	19%	0	16

Çarçafët, batanijet dhe Organët janë të pastër	po	3	19%	2	13%	10	15
Plane javore për larjen e çarçafëve, peshqirëve, etj	po	3	19%	1	6%	11	15
Tualetet (WC dhe lavamanët) janë të pastradhetë dezinfektuara	po	16	100%	0	0%	0	16
Plane ditore për larjen e tualeteve	po	1	6%	15	94%	0	16
Ka sapun dhe peshqirë në secilin lavaman	po	12	75%	4	25%	0	16
Ka peshqirë të pastër në secilin lavaman	po	8	50%	8	50%	0	16

### 1.3 Konkluzione dhe Rekomandime

Prej monitorimit të kopshteve në qytetet Sarandë, Pogradec, Delvinë, vihet re se fëmijët përballen me disa probleme:

I. Numrin e lartë të fëmijëve të regjistruar për hapësirat që ofrojnë kopshtet. Monitorimi na tregon për mungesë të hapësirave të nevojshme për mirërritjen e fëmijëve në kopshtet, mungese edukatores apo staf ndihmes, si edhe grupe mikse.

Shtimi i ambienteve dhe zgjerimi i kopshteve aktuale, si edhe pajisja me më shumë mjete didaktike dhe fizike të nevojshme për mbarëvajtjen e planit të zhvillimit e mirërritjes së femijeve, do të kontribuojë, në:

1. Uljen e dendësisë së fëmijëve nëpër grupe;
2. Homogjenitetin e grupeve të fëmijëve duke e bërë më të lehtë arritjen e planit ditor ne bazë të grupmoshave.
3. Uljen e raportit fëmijë/edukator për të qenë sa më pranë raportit që përdorin vendet fqinje dhe ato të rajonit;
4. Uljen e numrit të shtretërve për secilin grup, duke bërë të mundur respektimin e hapësirave të nevojshme sipas Standardeve të Projektimit të Kopshteve;
5. Plotësimin e mjeteve të nevojshme të kopshteve sipas mungesave që has stafi si pasojë e mbipopullimit;
6. Kryerjen e vizitave e proceseve parandaluese dhe një marrëdhënie më të ngushtë me prinderit, duke shtuar e dhomën e takimit prind/edukator, dhomës së psikologut dhe të infermierisë për të gjitha kopshtet.

II. Mungesa e monitorimit të vazhdueshëm të kopshteve. Raportim i situatës

Një katalizator i rëndësishëm i ofrimit të një shërbimi cilësor, të krahasueshëm me standardet e projektimit të kopshteve, është sistemi i kontrollit të brendshëm. Një sistem i efektshëm kontrolli i brendshëm garanton përmirësim të cilësisë së shërbimit dhe adresimin në kohë të problemeve të konstatuara. Prandaj, monitorime të shpeshta, periodike dhe të mirëplanifikuara për të gjitha ambientet e kopshteve janë jetike në garantimin e shërbimit.

Shumë probleme të mungesave të shumta në pajisje, mjete pune apo mësimore, cilësinë e stafit apo edhe vetë higjienën e ambienteve të brendshme e të jashtme, mund të minimizohen prej sisteme efektive të kontrollit të brendshëm.

- III. Pajisja me mjete didaktike e lojëra zhvilluese për fëmijët
- IV. Advokim për sistemimin dhe kthimin në funksionalitet të ambienteve të jashtme të kopshteve
- V. Pajisja me minimumin e standardeve të sigurisë
- VI. Trajnime për stafin për përdorimin e sistemeve të sigurisë dhe sistemeve të tjera ndihmëse në kopsht.
- VII. Vënia në pune e dhomës së infermjeres dhe psikologes dhe ndjekja e procesit të monitorimit, (parandalimin shëndetësor, depistim, vizitat rutinë monitoruese por jo vetëm) në mënyrë që të diagnostikohen, parandalohen dhe raportohen në kohë, raste të mundshme sëmundjesh, stresi toksik, rastet e abuzimit, neglizhences apo epidemish në këtë grup-moshë
- VIII. Përmirësimi i kushteve higjono-sanitare në 100% të rasteve
- IX. Pajisja me dhomë izolimi
- X. Pajisja me të paktën 1 kompjuter dhe printer për çdo kopsht, në mënyrë që të ruhen në databaza të posaçme, vijueshmëria dhe progresi i fëmijëve gjatë gjithë periudhës së kopshtit.